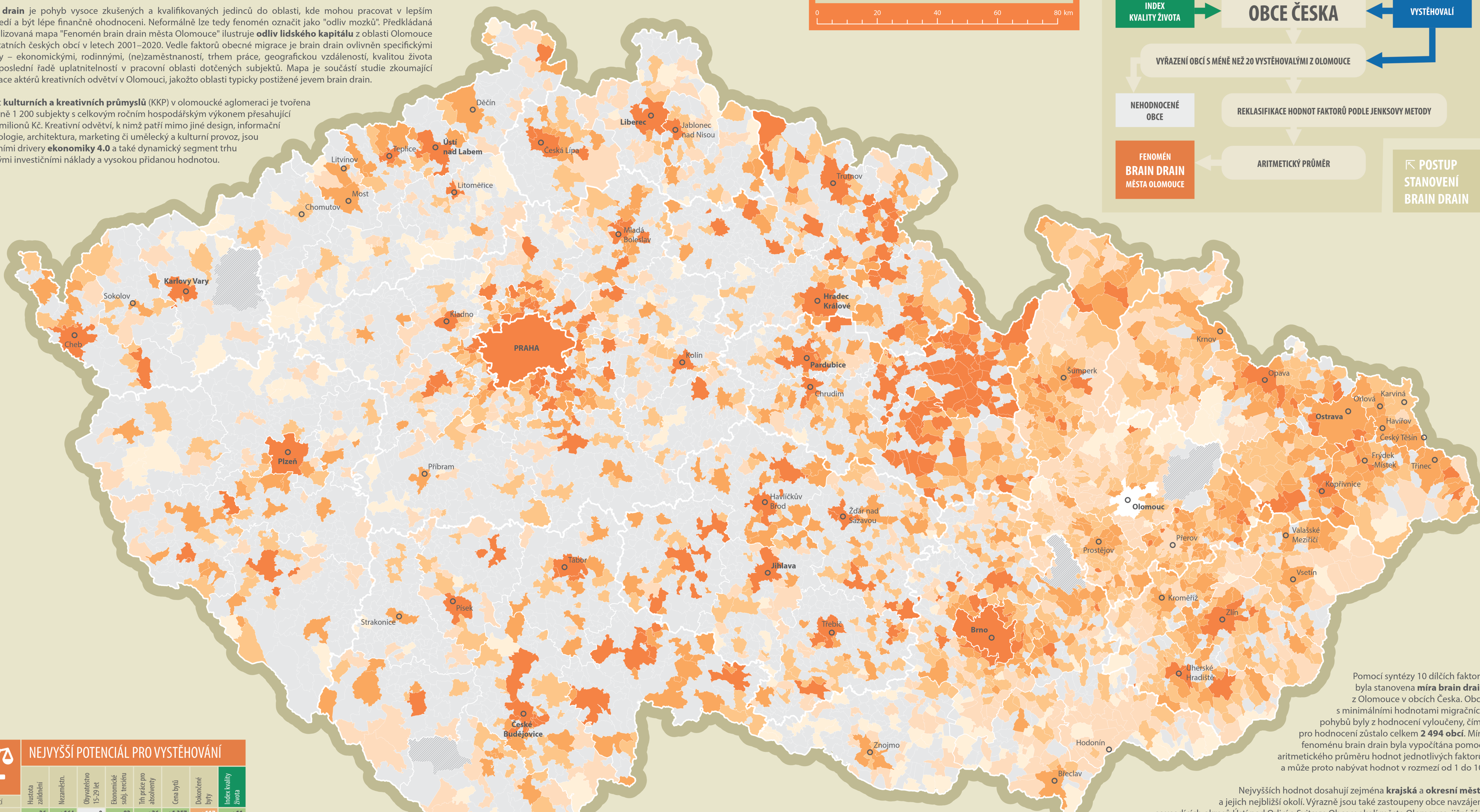
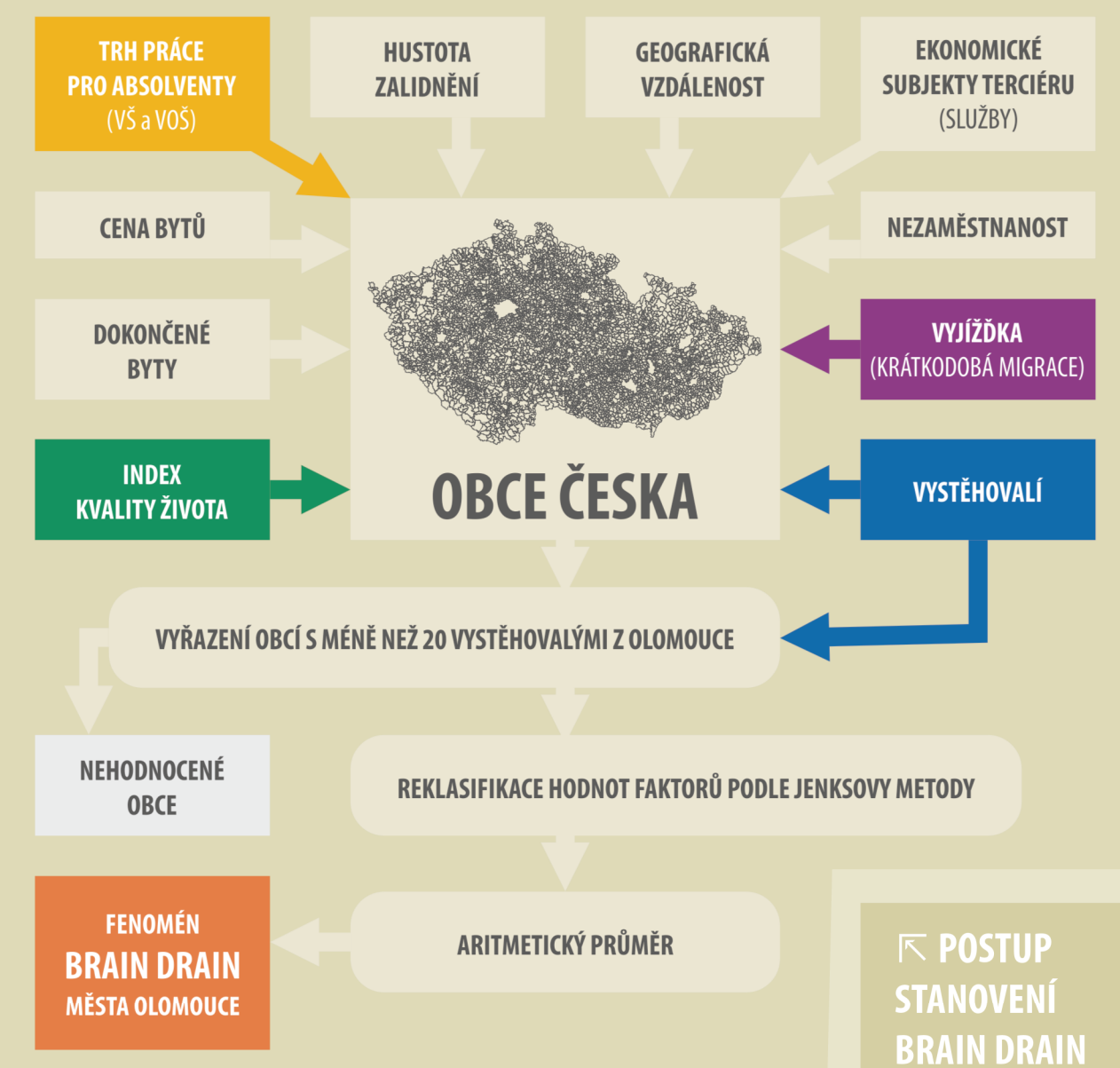
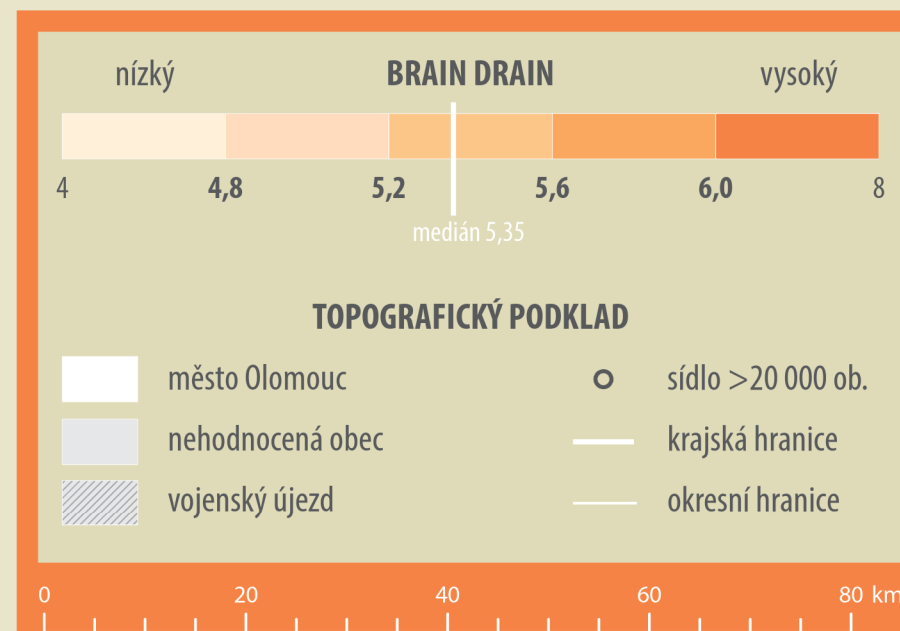


FENOMÉN BRAIN DRAIN MĚSTA OLOMOUCE

ODLIV LIDSKÉHO KAPITÁLU Z OLOMOUCE DO ČESKÝCH OBCÍ V LETECH 2001–2020

Brain drain je pohyb vysoce zkušených a kvalifikovaných jedinců do oblasti, kde mohou pracovat v lepším prostředí a být lépe finančně ohodnoceni. Neformálně lze tedy fenomén označit jako "odliv mozků". Předkládaná specializovaná mapa "Fenomén brain drain města Olomouce" ilustruje odliv lidského kapitálu z oblasti Olomouce do ostatních českých obcí v letech 2001–2020. Vedle faktorů obecné migrace je brain drain ovlivněn specifickými faktory – ekonomickými, rodinnými, (ne)zaměstnaností, trhem práce, geografickou vzdáleností, kvalitou života a v neposlední řadě uplatnitelností v pracovní oblasti dotčených subjektů. Mapa je součástí studie zkoumající motivace akterů kreativních odvětví v Olomouci, jakožto oblasti typicky postižené jevem brain drain.

Oblast **kulturních a kreativních průmyslů** (KKP) v olomoucké aglomeraci je tvořena přibližně 1 200 subjekty s celkovým ročním hospodářským výkonem přesahující 4 700 milionů Kč. Kreativní odvětví, k nimž patří mimo jiné design, informační technologie, architektura, marketing či umělecký a kulturní provoz, jsou zásadními drivery **ekonomiky 4.0** a také dynamicky rostoucího segmentu trhu s nízkými investičními náklady a vysokou přidanou hodnotou.

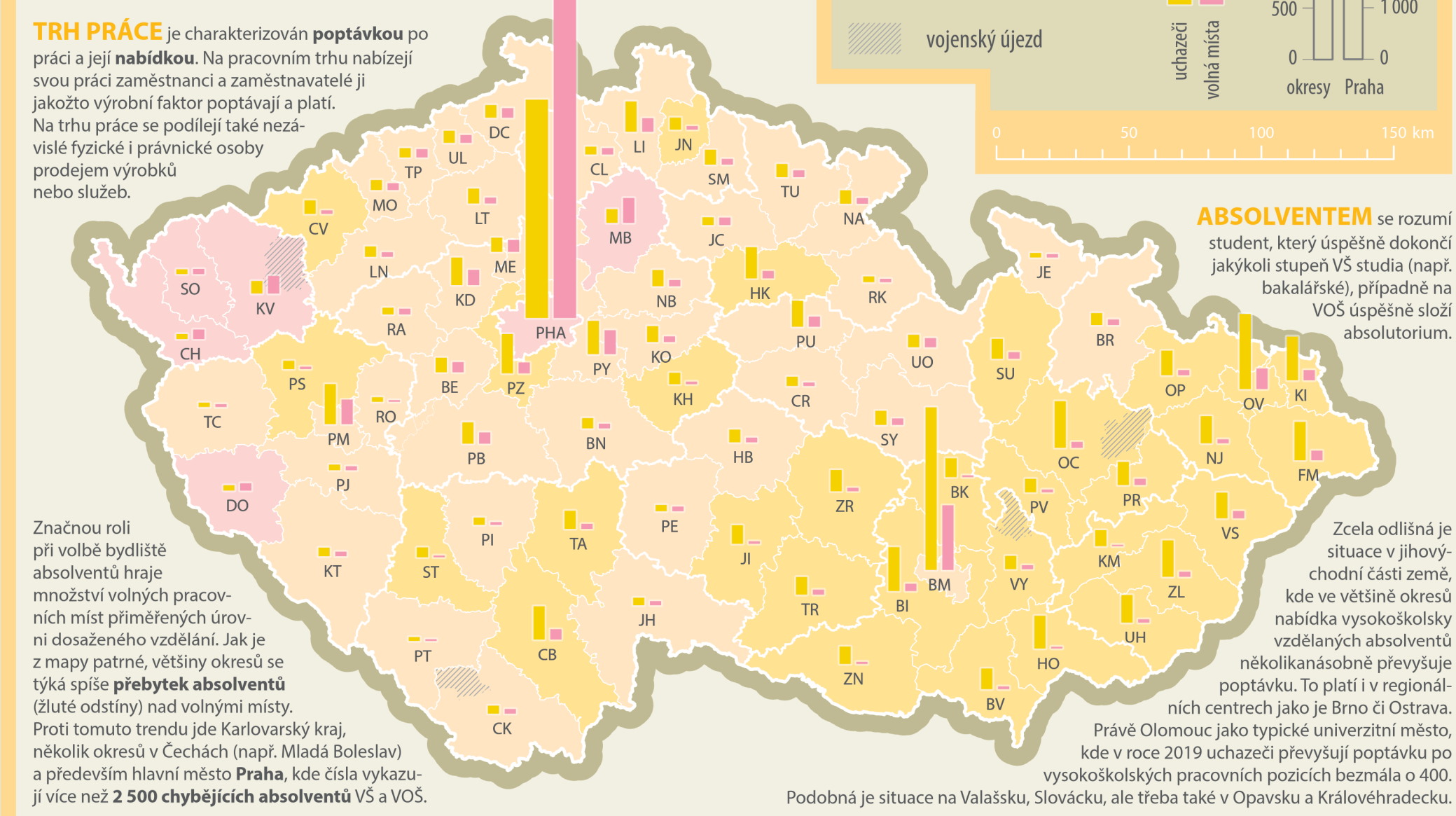


Pomocí syntézy 10 dílčích faktorů byla stanovena míra brain drain z Olomouce v obcích Česka. Obce s minimálními hodnotami migračních pohybů byly z hodnocení vyloučeny, čímž pro hodnocení zůstalo celkem **2 494 obcí**. Míra fenoménu brain drain byla vypočítána pomocí aritmetického průměru hodnot jednotlivých faktorů, a může proto nabývat hodnot v rozmezí od 1 do 10.

Nejvyšších hodnot dosahují zejména **krajská a okresní města** a jejich nejbližší okolí. Výrazně jsou také zastoupeny obce navzájem sousedících okresů Ústí nad Orlicí a Svitavy. Obce v okolí města Olomouce, jižní část Jihomoravského kraje a západ Moravskoslezského kraje mají naopak výrazně nižší hodnotu brain drain. Vyšší hodnoty jsou naopak zastoupeny částí ve vzdálenějších obcích na **západě Česka**. Ve východní části republiky jsou hodnoty spíše nižší, avšak v větší počtu obcí. To je způsobeno především vlivem vnitřní krátkodobé migrace, která je intenzivnější u obcí v dojezdové vzdálenosti od Olomouce. Absolutně nejvyšší míru brain drain vykazují města **Praha, Brno, Ústí nad Orlicí a Plzeň**.

TRH PRÁCE PRO ABSOLVENTY VŠ A VOŠ

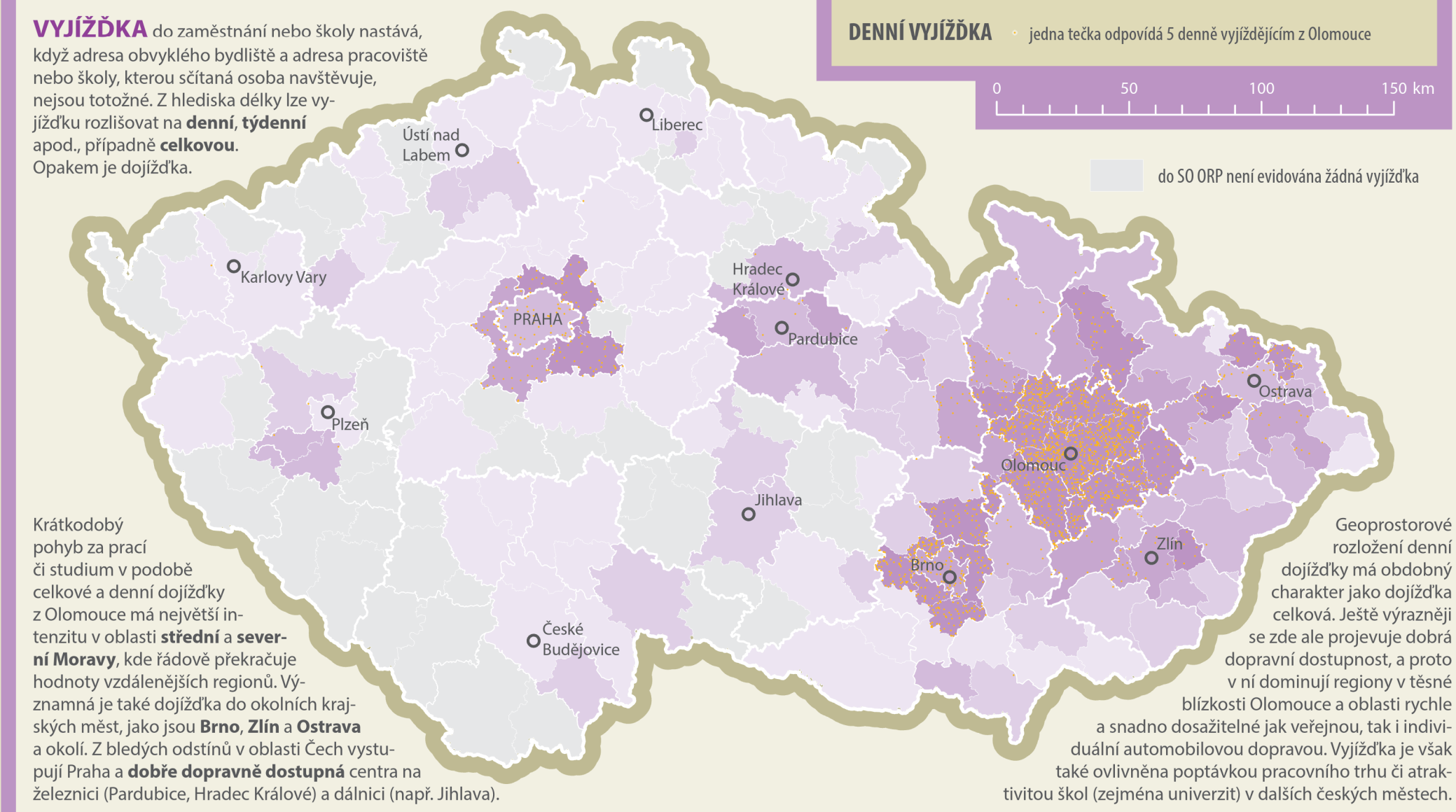
nabídka a poptávka v okresech v roce 2019



Značnou roli při volbě bydliště absolventů hraje množství volných pracovních míst připravených v jejich úrovní dosaženého vzdělání. Jak je z mapy patrné, větší okresech se týká spíše **přibýtek absolventů** (žlutě odstíněná) nad volnými místy. Proti tomuto trendu jde Karlovarský kraj, několik okresů v Čechách (např. Mladá Boleslav) a především hlavní město **Praha**, kde čísla vykazují i více než **2 500 chybějících absolventů** vŠ a VOŠ.

VYJÍŽDKA Z OLOMOUCE

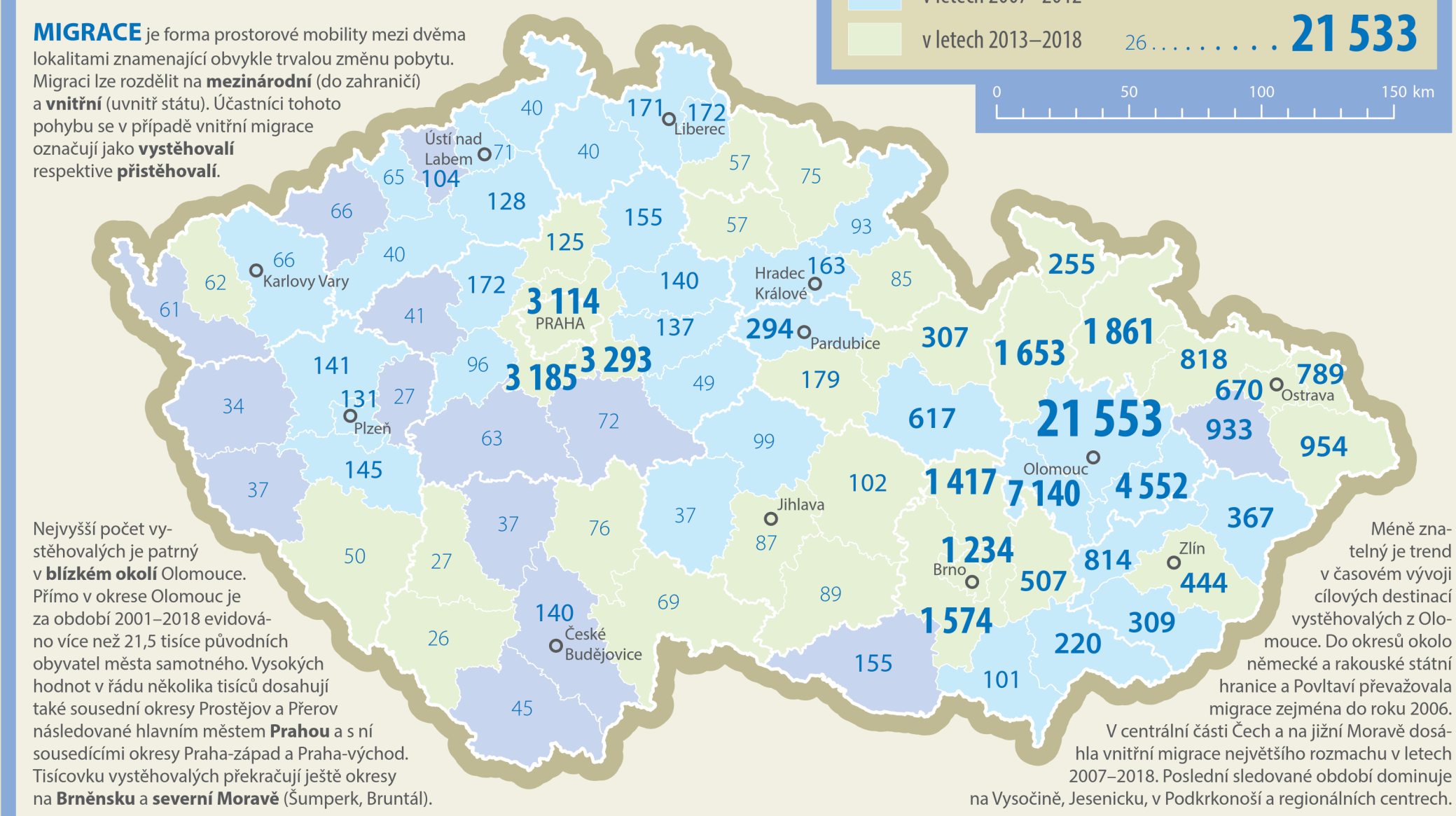
do SO ORP v letech 2001–2018



Krátkodobý pohyb za práci či studium v podobě celkové a denní dojíždě z Olomouce má nejvyšší intenzitu v oblasti **střední a severní Moravy**, kde řadové překračuje hodnoty vzdálenějších regionů. Významná je také dojížděka do okolních krajských měst, jako jsou **Brno, Zlín** a **Ostrava** a okolí. Z bludých odstínů v oblasti Cech vypustují Praha a **dobře dopravně dostupná** centra na železnici (Pardubice, Hradec Králové) a dálnici (např. Jihlava).

VYSTĚHOVALÍ Z OLOMOUCE

do okresů v letech 2001–2018



Migrace je forma prostorové mobility mezi dvěma lokalitami znamenající obvykle trvalou změnu pobytu. Migrace lze rozdělit na **mezinárodní** (do zahraničí) a **vnitřní** (vnitřní státní). Účastníci tohoto pohybu se v případě vnitřní migrace označují jako **vystěhovalci** respektive **vystěhovalci**. Menší znatelný je trend v časovém vývoji cizích destinací vystěhovalých z Olomouce. Do okresů okolo německé a rakouské státní hranice a Povitvátí převažovala migrace zejména do roku 2006. V centrální části Cech a na jižní Moravě dosáhla vnitřní migrace největšího rozmachu v letech 2007–2018. Poslední sledované období dominuje na **Brněnsku** a **severní Moravě** (Šumperk, Bruntál).

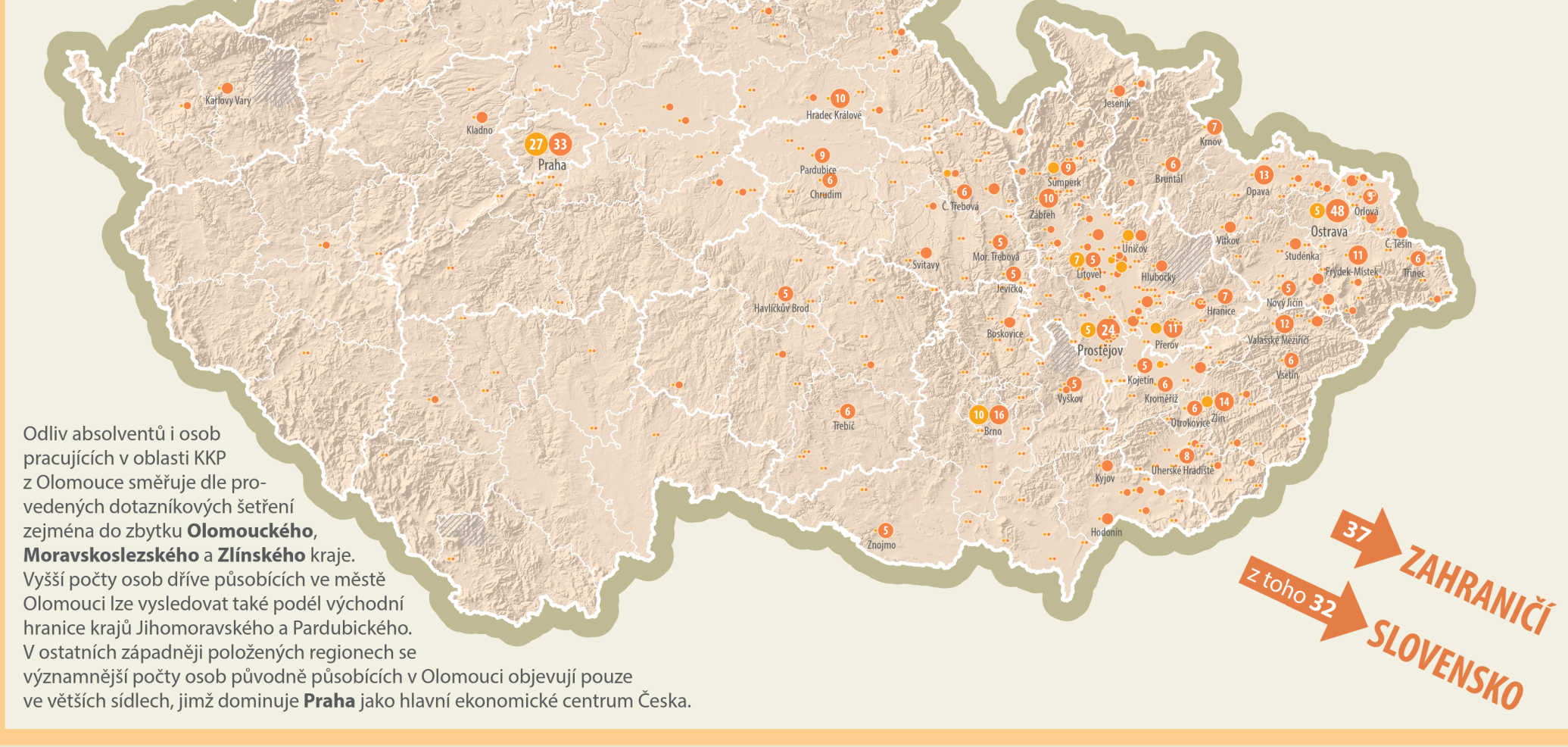
TOP 5 obcí	Hustota zalidnění	Moravské území	Obyvatele na 15-29 let	Ekonomický objem výroby	Trh práce pro absolventy	Číslo bytů	Dokonalé byty	Index kvality života
Praha	-36	+164	0	-92	+26	+1 357	+117	+11
Brno	+37	+69	+2	-68	+10	+219	+54	+19
Ústí nad Orlicí	-55	-60	+8	-83	-20	-81	-42	-4
Plzeň	-44	+27	-1	-79	-5	+161	+8	-2
Č. Budějovice	-30	+74	+3	-80	+7	-67	-8	+8

KREATIVNÍ PRŮMYSLY A UNIVERZITNÍ BRAIN DRAIN

z dotazníkových šetření provedených v roce 2020

MÍSTO ODLIVU PRACOVNÍKŮ KKP	Počet osob
Praha	27
Brno	10
Litovel	7
Ostrava	5
Prostějov	4
Šternberk	3
Bohunovice	3
Prerov	3
Šumperk	3
Zlín	3
Blatná	2
Stápanov	2
Ústí nad Orlicí	2
...	max. 1

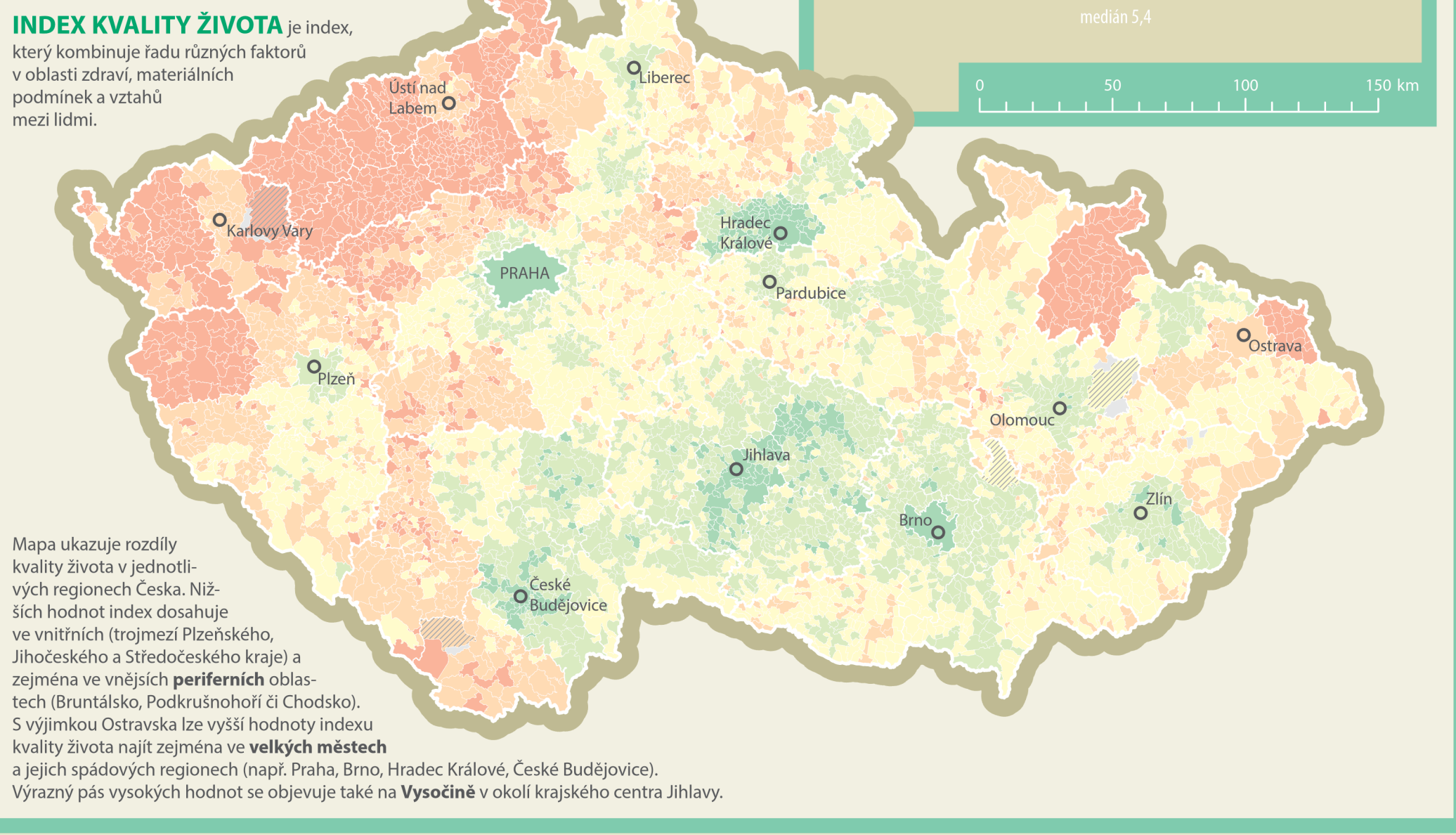
KULTURNÍ A KREATIVNÍ PRŮMYSLY zahrnují činnost, jejichž základem jsou lidská kreativita a talent.



Odliv absolventů i osob pracujících v oblasti KKP z Olomouce směřuje dle provedených dotazníkových šetření zejména do zbytku **Olomouckého, Moravskoslezského a Zlínského kraje**. Vyšší počty osob dříve působících ve městě Olomouci lze vysledovat také podél východní hranice kraje Jihomoravského a Pardubického. V ostatních západně položených regionech se významnější počty osob původně působících v Olomouci objevují pouze ve větších sídlech, jímž dominuje **Praha** jako hlavní ekonomické centrum Česka.

KVALITA ŽIVOTA

v obcích v roce 2017



INDEX KVALITY ŽIVOTA je index, který kombinuje řadu různých faktorů v oblasti zdraví, materiálních podmínek a vztahů mezi lidmi. Nejvyšší hodnoty indexu kvality života v jednotlivých regionech Česka. Nižších hodnot index dosahuje ve vnitřních trojmezích Píseňského, Jihočeského a Středočeského kraje a zejména ve vnějších **periferních** oblastech (Bruntálsko, Podkrkonoší či Chodsko). S výjimkou Ostravska lze vyšší hodnoty indexu kvality života najít zejména ve **velkých městech** a jejich spádových regionech (např. Praha, Brno, Hradec Králové, České Budějovice), a výrazný pás vysokých hodnot se objevuje také na **Vysocíně** v okolí krajského centra Jihlavy.

FENOMÉN BRAIN DRAIN MĚSTA OLOMOUCE

autorský kolektiv: Mgr. Rostislav NĚTEK, Ph.D., doc. RNDr. Jaroslav BURIAN, Ph.D., Mgr. Vít PÁSZTO, Ph.D., Mgr. Radek BARVÍR, Mgr. Petr BILIK, Ph.D., Mgr. Michaela JENDŘEJKOVÁ, Ph.D., Mgr. Petra ŠOBAŇOVÁ, Ph.D., Mgr. Magdaléna PETRÁKOVÁ
data: Bc. Jan CHLOUPEK, dotazníková šetření Kreativní Olomouc, UPOL, topografický podklad: © ArcCR, ARCDATA PRAHA, ZU, ČSÚ, 2016
kartografické zobrazení: UTM Zone 33N, měřítko: 1:750 000 (hlavní mapa), 1:2 mil. (vedlejší mapy)
Projekt "Výzkum motivací akterů kreativních průmyslů v olomoucké aglomeraci a návrh strategie pro posílení segmentu" (TL02000403) je spolufinancován se státní podporou **Technologické agentury CR** v rámci Programu Eta.
Katedra geoinformatiky
Univerzita Palackého v Olomouci
© Katedra geoinformatiky
Univerzita Palackého v Olomouci, 2020